



Informations générales sur la rencontre



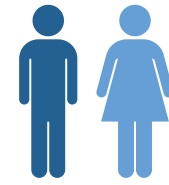
12 juin 2024
8 h 30 à 15 h



Mine Odyssey
Malartic



Accompagnateur
Cédric Bourgeois



20 personnes
sur place
Liste annexée

Plan de la rencontre et faits saillants



**Mot de bienvenue
et tour de table**

- Adoption du compte rendu de la rencontre du 13 mars 2024
- Suivi des plaintes et des non-conformités
- Varia et rappel de la prochaine rencontre
- Explications sur le déroulement de la visite de la mine Odyssey et sur les mesures de sécurité à respecter

RÉSUMÉ DE LA VISITE EN IMAGES

En surface



Équipement de protection individuelle (EPI)

« Notre priorité : protéger la santé et la sécurité des travailleurs »



Usine de remblai en pâte

- Le remblai en pâte est acheminé sous terre et permet de combler les espaces minés afin de solidifier la structure rocheuse.



Salle de téléopération

- Des équipements utilisés pour le développement et la production de la mine sont opérés de la surface.
- Cette technologie comporte des avantages au niveau de la santé et la sécurité des travailleurs en limitant l'exposition des opérateurs.



Garage avec foreuse à flèche (jumbo)

- Fore jusqu'à une profondeur de 4,5 mètres.
- S'opère en mode entièrement automatisé.



Boulonneuse semi-mécanisée

- Fonctionne entièrement à batterie.
- La batterie se recharge en 5 à 6 heures pendant que l'équipement installe du grillage de sécurité.



Refuge

- Refuge du niveau 26, capacité d'accueil de 25 personnes.
- Refuge à tout les niveaux (6 refuges actuellement).
- Deux refuges mobiles.

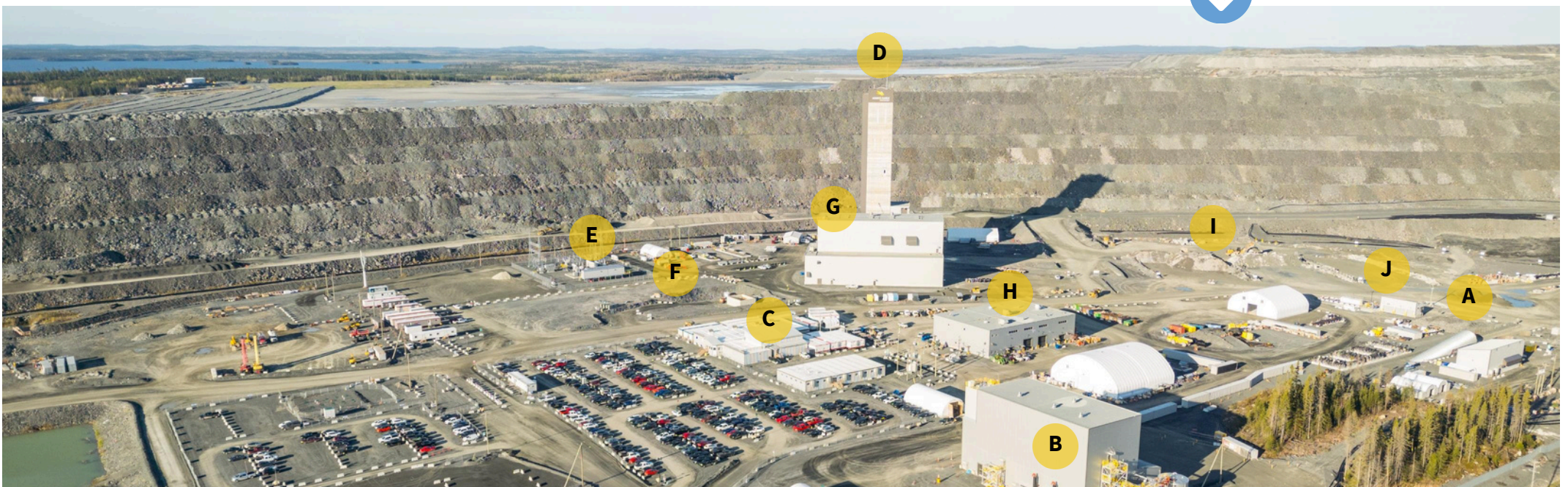


Sortie de secours

Ce type de sortie de secours est spécialement conçu pour le sauvetage minier. Sa conception permet une extraction rapide des civières. Elle permet de grimper plus facilement qu'avec une échelle à barreaux, et le couloir de circulation fermé offre aux utilisateurs un fort sentiment de sécurité.

Installations de la mine Odyssey

- A. Portail de la rampe de production
- B. Usine de remblai en pâte
- C. Bâtiments administratifs et sécherie temporaires
- D. Chevalement
- E. Station et ligne 120kV
- F. Complexe opérationnel (2025)
- G. Bâtiment des treuils de production
- H. Atelier d'entretien mécanique et entrepôt
- I. Aire d'entreposage du matériel
- J. Station de ravitaillement



Varia, questionnaire d'appréciation et prochaine rencontre

1 Questionnaire d'appréciation



Éléments ressorties



- La fierté, la passion, l'enthousiasme, l'ouverture et la générosité des personnes-ressources rencontrées
- Les efforts de la compagnie pour la sécurité, la protection de l'environnement et la transparence

2 Rencontre du 18 septembre 2024

Relations autochtones

- Entente de collaboration avec les Premières Nations Anicinapek
- Plan d'action d'Agnico Eagle pour la réconciliation avec les peuples autochtones

L'initiative Vers le développement minier durable (VDMD)

Personnes présentes

Secteurs	Membres	Présents	Absents
Citoyens – Malartic	Manon Thériault Matthieu Paquin Chantal Moore	✓ ✓ ✓	
Citoyen – Rivière-Héva	Robert Paquin	✓	
Environnement	Conseil régional de l'environnement de l'Abitibi-Témiscamingue (CREAT) Jude Boucher, administrateur Organisme de Bassin Versant Abitibi-Jamésie (OBVAJ) Florent Gilles, chargé de projet Luc Bossé, directeur général (Substitut)	✓	× ×
Sociocommunautaire	Maison de la famille de Malartic Christelle Perron, directrice générale Poste à combler (1)	✓	
Municipal	Ville de Malartic Martin Ferron, Maire de Malartic Catherine Larivière, conseillère municipale (Substitut)	✓	×
Santé et services sociaux	Poste à combler (1)		
Éducation	UQAT Hatem Mrad, professeur à l'école de génie	✓	
Économique	Normand Demers, propriétaire IGA Marché Demers		×
Communauté autochtone	Tom Mapachee, communauté de Pikogan		×
Municipal	Maixme Lavoie-Rioux, MRC de La Vallée-de-l'Or Yvon Charrette, conseiller municipal de Rivière-Héva	✓ ✓	
Santé publique	Stéphane Bessette, Chef d'équipe et conseiller en santé environnementale, Direction de santé publique Lauréanne Dussault-Desrochers, médecin résidente en santé publique	✓ ✓	
Gouvernemental	Jean Iracà, directeur des projets Direction générale de l'Abitibi-Témiscamingue Ministère des Transports et de la Mobilité durable	✓	
Agnico Eagle	Patrick Mercier, directeur général, Mine Odyssey Yoan Roy, surintendant général, Mine Odyssey Stéphane Tardif, surintendant Santé-Sécurité, Mine Odyssey Casey Paradis, assistant-surintendant communications et relations avec le milieu CCM Cindy Brousseau, coordonnatrice aux relations avec la communauté CCM	✓ ✓ ✓ ✓ ✓ ✓	
Transfert Environnement et Société	Cédric Bourgeois, animateur	✓	

Personnes en support pour la visite

Patrick Mercier, directeur général de la mine Odyssey
Stéphane Tardif, surintendant Santé-Sécurité

Yoan Roy, surintendant général mine
Mathew Ayotte, superviseur général adjoint, mine

Jocelyn Potvin, superviseur général mine